

Comité de Redacción: Carlos Gamallo, José Palacios, Mercedes Santamaría, José Luis Rodríguez-Peralto, Cristina Terrádez.

[Archivo en PDF](#)  (5,3 MB)

[Reunión de la junta directiva de la SEAP](#)

[Programa provisional de la reunión anual de la SEAP \(25 de Enero de 1997\)](#)

[Noticias de la SEAP](#)

[Información congreso de la SEAP](#)

[Noticias de los clubes](#)

[Noticias de la Sociedad Española de Citología](#)

[Noticias de la División Española de la IAP](#)

[The first Board Examination in Pathology](#)

[I Congreso virtual de Anatomía Patológica](#)

[ARTICULO: ¿Que necesito para conectarme a Internet?](#)

[Convocatorias científicas](#)

[Caso Diagnóstico](#)

Reunión de la junta directiva de la SEAP

Entre los asuntos tratados y acuerdos adoptados en la última Reunión celebrada el 27 de septiembre destacan:

- Ratificación de los resultados de las elecciones a Presidentes de Asociaciones Regionales de la SEAP.
- Información acerca del XVIII Congreso Nacional.
- Seguimiento de la encuesta sobre Recursos y Calidad de la Patología en España.
- Aprobación del Programa Científico acompañante a la Asamblea General Ordinaria de la SEAP de Enero de 1997.
- Propuesta de integración de la SEAP en la Federación de Asociaciones Científico Médicas Españolas (FACME).
- Creación de comisiones específicas para Enseñanza Continuada y Asesoría Jurídica.
- Apoyo a la iniciativa de un grupo de patólogos españoles de realizar un Congreso Virtual de Patología en Internet.

[\[Reunión Junta Directiva de la SEAP\]](#) [\[Reunión Anual\]](#) [\[Noticias de la SEAP\]](#) [\[Congreso de la SEAP\]](#) [\[Clubes\]](#)
[\[Sociedad Española de Citología\]](#)

[\[División Española de la IAP\]](#) [\[Board Examination in Pathology\]](#) [\[I Congreso Virtual\]](#) [\[ARTICULO\]](#)
[\[Convocatorias científicas\]](#) [\[Caso Diagnóstico\]](#)



Programa provisional de la reunión anual de la SEAP (25 de Enero de 1997)

PROGRAMA PROVISIONAL DE LA REUNIÓN ANUAL DE LA SEAP

25 DE ENERO DE 1997

Facultad de Medicina de la UAM

- 9,30-11,30 h.** Curso Corto de Neuropatología.
Seminario de Citología por PAAF.
- 11,30-12 h.** Café
- 12-13,30 h.** Asamblea General Ordinaria de la S.E.A.P.
- 13,30-15.30 h.** Comida.
- 15,30-18 h.** Symposium sobre Carcinoma de Ovario.

[\[Reunión Junta Directiva de la SEAP\]](#) [\[Reunión Anual\]](#) [\[Noticias de la SEAP\]](#) [\[Congreso de la SEAP\]](#) [\[Clubes\]](#)
[\[Sociedad Española de Citología\]](#)
[\[División Española de la IAP\]](#) [\[Board Examination in Pathology\]](#) [\[I Congreso Virtual\]](#) [\[ARTICULO\]](#) [\[Convocatorias científicas\]](#) [\[Caso Diagnóstico\]](#)



NOTICIAS DE LA S.E.A.P.

El Presidente de la SEAP felicita al Departamento de Anatomía Patológica del Hospital La Paz en su XXX Aniversario y desea destacar su contribución al desarrollo de nuestra especialidad durante estos treinta años.

Mi más cordial enhorabuena.

El Departamento de Anatomía Patológica del Hospital La Paz de Madrid celebra en estos días su XXX aniversario. Su puesta en marcha, en Octubre de 1966, tuvo lugar en la época de cambio de orientación en la atención sanitaria con la creación de nuevos hospitales jerarquizados y organizados con los criterios, entonces avanzados, en los que la Anatomía Patológica debía asumir el protagonismo y la responsabilidad como Servicio Central, que hasta entonces no habría tenido en la medicina española. También su inauguración fue coincidente con la iniciación del sistema de residencia como el más óptimo para la formación postgraduada en

Medicina. La organización y funcionamiento del Departamento de La Paz y su producción anatomopatológica en estos 30 años de historia pueden constituir un material representativo para la reflexión por parte de las autoridades sanitarias y de los propios patólogos españoles sobre la eficacia, virtudes y defectos o facetas a mejorar o corregir, de la Anatomía Patológica hospitalaria en nuestro ámbito. Entre las características del Departamento de Anatomía Patológica del Hospital La Paz destaca, indiscutiblemente, su interés en la formación de patólogos. Más de 100 patólogos que hicieron su residencia en La Paz en estos treinta años ejercen la Anatomía Patológica distribuidos ampliamente en España en diferentes puestos hospitalarios y universitarios. Una gran mayoría de ellos se reunirán el día 18 - 19 de Octubre para celebrar juntos este XXX Aniversario.

PROMOCIONES

1966-67	1968
Félix Contreras, Jesús del Pozo, Antonio Segura, Armando Schwarz, Mercedes Patrón.	Luis Enríquez, Manuel Nistal, Carmen Argüello, Carmen Monzonis, Fernando Val y Francisca Garijo.
1969	1970
Javier Larrauri, Jaime Sánchez, Rafael Ferrer y Pedro de Agustín.	Manuel Claver, Manuel Gutiérrez, Miguel Calvo y Carlos Rubio
1971	1972
Antonio Ruiz, Fernando López-Barea, Fernando López-Rubio, M ^a Luz Picazo, Ana Capdevila y Luis Valbuena.	M ^a José Rios, Francisco Fdez.-Rojo, Juan Potenciano y Javier Figols.
1973	1974
Carmen Morales, Isabel Alvarez, Eduardo Vázquez Martull, J. Antonio Méndez y Asunción G ^a Sánchez.	Carlos Gamallo, Fausto Cermeño, Asunción Suarez, Mercedes G ^a Villanueva.
1975	1976
Jesús Alba, Carmen Marrón, J. Ignacio Rodríguez.	Emilio Burgos, Ignacio Solas, Luis Sanamaría y Ricardo López de Miguel.
1977	1978
Consuelo Pérez, Jesús Cuevas y Carlos Infantes.	José M ^a Viguer, Carmen Hidalgo, Teresa Tuñón y Carlos Sánchez Rojas.
1979	1980
Javier Fraga, Rosario Carrillo, Itziar Grande y Javier Regadera.	M ^a José Mestre, Antonio Perera, Agustín Acevedo y Ricardo Enríquez.
1981	1982
Blanca Vicandi, Elena Fuentes, José Luis Rodríguez Peralto y Rafael Revestido.	Laureano León, Luis Iñiguez, Gonzalo Obeso y José Viñuela.
1983	1984

José Palacios, Elena Redondo, Paloma Santamaría, Socorro Razquin. 1985	Pilar Martínez, Alicia Santana, Angeles Torres y Eugenia Jareño. 1986
Eugenia G ^a Rodeja, Fernando Burgos, Pilar González Peramato y Juan Salvatierra. 1987	Teresa Rivera, Carmen Fachal, Pilar López Ferrer y Fulgencio Jiménez. 1988
M ^a Paz Suárez, Jesús Sanz y Angela Hens. 1989	Marcial G ^a Rojo, Conchita Llanos y Ester Antón. 1990
Rafael Lázaro, Celina Echevarría, Boni G ^a Rubio. 1991	Rocío Hernández, Candido Martínez y Miguel Sánchez. 1992
M ^a Pilar de la Rosa, Miguel A. Limeres y Manuel G ^a Viera. 1993	Isabel G ^a Higuera, Pilar Ortega y Javier Alvarez Ferreira. 1994
José Jiménez, Luis Ortega y Cristian Perna. 1995	Alberto Mate, David Hardisson y Jorge Calvo de Mora. 1996
Lucía Pérez, Alberto Gálvez y Juan A. G ^a Jiménez.	Marcos Martínez, Pablo Pérez Alonso y Miguel A. Gorospe.

[\[Reunión Junta Directiva de la SEAP\]](#) [\[Reunión Anual\]](#) [\[Noticias de la SEAP\]](#) [\[Congreso de la SEAP\]](#) [\[Clubes\]](#)
[\[Sociedad Española de Citología\]](#)
[\[División Española de la IAP\]](#) [\[Board Examination in Pathology\]](#) [\[I Congreso Virtual\]](#) [\[ARTICULO\]](#)
[\[Convocatorias científicas\]](#) [\[Caso Diagnóstico\]](#)



Información congreso de la SEAP

XVIII Congreso Nacional

Sociedad Española de Anatomía Patológica

Málaga - Costa del Sol, 4 - 8 junio, 1997



AVANCE DE PROGRAMA

CONFERENCIAS:

Temas:

- Análisis de la evolución reciente de la Anatomía Patológica. (H. Galera)
- Neoplasia intraepitelial prostática. (D. Bostwick)
- Recientes avances en patología tumoral ósea. (A. Ayala)
- Tumores como producto de la mente del patólogo. Influencia de la preconcepción en la interpretación de la neoplasia. (J. Rosai)
- Controversias actuales sobre la enfermedad de Hodgkin. (H. Oliva)
- Título sin concretar: "....." (U. Lörhs)

CURSO LARGO: Lesiones precancerosas

Temas:

- Tumores de la piel. (F. Contreras)
- Tumores del tracto respiratorio. (A. Cardesa)
- Tumores del tracto digestivo. (H. Galera)
- Tumores de la mama. (Llombart Bosch)
- Tumores del aparato genital femenino. (J. Prat)

- Tumores del tracto urinario y testículo. (A. Ayala)

CURSOS CORTOS (de actualización y/o problemas diagnósticos)

Temas:

- Problemas diagnósticos en patología mamaria. (M^a Merino)
- Problemas diagnósticos en dermatología y como resolverlos. (Scott McNutt)
- Problemas diagnósticos en los tumores de glándulas salivares. (A. Cardesa, M. A. Luna)
- Actualización en patología básica. (J. Pardo, J. Prat)
- Problemas diagnósticos en la biopsia endoscópica del tracto gastrointestinal. (J. Lechago)
- Problemas diagnósticos en la interpretación de las biopsias y legrados endometriales. (F. Nogales, M^a L. Carcangiu)
- Problemas diagnósticos en la interpretación de las biopsias de médula ósea. (J. Forteza)
- Actualización en la patología renal biopsica. (R. García del Moral, F. Mampaso)
- Problemas diagnósticos en la patología hepática. (F. Colina)
- Problemas diagnósticos en neuropatología quirúrgica. (S. Ramón y Cajal, D. Aguilar, A. Martinez)
- Problemas diagnósticos en pseudosarcomas y lesiones de malignidad intermedia de partes blandas. (Llombart, R. Glez Cámpora, J. Varela)
- Problemas diagnósticos en las citologías de P.A.A.F. (A. de las Moreras)
- Problemas diagnósticos en las biopsias por punción de próstata. (D. Böstwick, J. Gaeta, F. Algaba)
- Patología placentaria en recién nacidos, muerte neonatal y enfermedades del desarrollo en niños. (A. Moragas, V. Rona, N. Toran, J. Vila, V. Cusi)
- Aplicaciones en las técnicas biomoleculares en la práctica clínica. (J.

Matias Guíu, S. Ramón y Cajal Agüeras y S. Diaz Cano)

[\[Reunión Junta Directiva de la SEAP\]](#) [\[Reunión Anual\]](#) [\[Noticias de la SEAP\]](#) [\[Congreso de la SEAP\]](#) [\[Clubes\]](#)
[\[Sociedad Española de Citología\]](#)
[\[División Española de la IAP\]](#) [\[Board Examination in Pathology\]](#) [\[I Congreso Virtual\]](#) [\[ARTICULO\]](#) [\[Convocatorias científicas\]](#) [\[Caso Diagnóstico\]](#)



Noticias de los clubes

El club de Patología Pediátrica ha designado como nueva coordinadora a la Dra. Verónica Rona Hajduska, cuya dirección es:

Departamento de Anatomía Patológica.
Ciutat Sanitaria de la VALL D'HEBRON
Passeig de la vall d'Hebron, s/n
08035 BARCELONA

La Junta Directiva de la SEAP, en su Reunión de Septiembre, acordó proponer a los Coordinadores de los diferentes Clubes la realización de su reunión el viernes 24 de Enero, día previo a la Reunión Anual de la SEAP, con el tema común de Estandarización de informes de los tumores malignos más frecuentes.

Se celebró...

- Reunión del Club de Nefropatología. Salamanca, 29 de Septiembre - 2 de Octubre.
- XXXV Reunión de Club de Linfomas. Santiago de Compostela, 10-12 de Octubre.

[\[Reunión Junta Directiva de la SEAP\]](#) [\[Reunión Anual\]](#) [\[Noticias de la SEAP\]](#) [\[Congreso de la SEAP\]](#) [\[Clubes\]](#)
[\[Sociedad Española de Citología\]](#)
[\[División Española de la IAP\]](#) [\[Board Examination in Pathology\]](#) [\[I Congreso Virtual\]](#) [\[ARTICULO\]](#) [\[Convocatorias científicas\]](#)



Noticias de la Sociedad Española de Citología

JUNTA DIRECTIVA DE LA SEC

PRESIDENTE

Mercedes
Santamaría
Martínez

VICEPRESIDENTE 1º

Eduardo Vilaplana
Vilaplana

SECRETARIO GENERAL

César Lacruz Pelea

VICESECRETARIO

Mª Francisca Rivas
Manga

TESORERO	VOCALES	RELACIONES INTERNACIONALES	EDITOR
Saturnino Calvo de Mora y Medina	Mireya Prieto Rodríguez	Juan Antonio García Cantón	José M ^a Rivera Pomar Matías Jiménez-Ayala

La SEC celebrará su próxima Asamblea General Ordinaria el Viernes 24 de Enero de 1997 a las 7 de la tarde en el Salón de actos de la Facultad de Medicina de la UAM. Como actividades científicas complementarias, se desarrollarán los siguientes Seminarios de Citopatología:

- **Viernes 24 a las 17 h: Citología exfoliativa.**
- **Sábado 25 a las 9,30 h: Citología por PAAF.**

[\[Reunión Junta Directiva de la SEAP\]](#) [\[Reunión Anual\]](#) [\[Noticias de la SEAP\]](#) [\[Congreso de la SEAP\]](#) [\[Clubes\]](#)
[\[Sociedad Española de Citología\]](#)
[\[División Española de la IAP\]](#) [\[Board Examination in Pathology\]](#) [\[I Congreso Virtual\]](#) [\[ARTICULO\]](#)
[\[Convocatorias científicas\]](#)



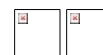
Noticias de la División Española de la IAP

JUNTA DIRECTIVA DE LA DIVISION ESPAÑOLA DE LA I.A.P.

PRESIDENTE	PRESIDENTE ELECTO	PRESIDENTE PASADO	TESORERO	SECRETARIO
Emilio Alvarez Fernández	Antonio Llombart Bosch	Félix Contreras Rubio	Francisco Martínez Tello	José Luis Rodríguez Peralto

EL Prof. Dr. D. Antonio Llombart Bosch, Catedrático de Anatomía Patológica de la Facultad de Medicina de la Universidad de Valencia, y Presidente Electo de la División Española de la IAP ha sido propuesto por el Comité Ejecutivo de la Sociedad Alemana de Patología para ser nombrado Miembro Honorario de la citada Sociedad. El nombramiento oficial tendrá lugar en el próximo Congreso Nacional que la Sociedad Alemana de Patología celebrará en Berlín en Mayo del 1997, coincidiendo con el Centenario de su fundación.

[\[Reunión Junta Directiva de la SEAP\]](#) [\[Reunión Anual\]](#) [\[Noticias de la SEAP\]](#) [\[Congreso de la SEAP\]](#) [\[Clubes\]](#)
[\[Sociedad Española de Citología\]](#)
[\[División Española de la IAP\]](#) [\[Board Examination in Pathology\]](#) [\[I Congreso Virtual\]](#) [\[ARTICULO\]](#)
[\[Convocatorias científicas\]](#) [\[Caso Diagnóstico\]](#)



The first Board Examination in Pathology

The European Board of Pathology in collaboration with the European

Society of Pathology, will hold.

The first Board Examination in Pathology

***August 30, 1997
Maastricht
The Netherlands***

Immediately preceding the XVth meeting of the European Society of Pathology.

The examination will consist of:

- 120 multiple choice questions covering general and systemic pathology.
- In addition 40 MCQ's will relate to 40 histopathological diagnoses on glass slides.
- In addition 60 MCQ's will relate to kodachromes on gross pathology, cytopathology and special techniques in pathology.
- Eligible for the examination are pathologists who can submit satisfactory evidence of completion of training in anatomic pathology in a country of the European Community or an EFTA-country.
- The maximum number of candidates admitted to this first examination is 50;

Application forms can be obtained from the chairman of the Examination Board:

Prof. Dr. J.G. van den Tweel, Department of Pathology (H 04, 312).
University Hospital Utrecht,
P.O. Box 85500,
3508 GA Utrecht. Fax number 31-30-2544990
E-mail: Verbaan@lab.azu.nl

Application forms will be sent out from October 1, 1996. Closing date for the application is July 1, 1997.

[\[Reunión Junta Directiva de la SEAP\]](#) [\[Reunión Anual\]](#) [\[Noticias de la SEAP\]](#) [\[Congreso de la SEAP\]](#) [\[Clubes\]](#)
[\[Sociedad Española de Citología\]](#)
[\[División Española de la IAP\]](#) [\[Board Examination in Pathology\]](#) [\[I Congreso Virtual\]](#) [\[ARTICULO\]](#) [\[Convocatorias científicas\]](#) [\[Caso Diagnóstico\]](#)



I Congreso virtual de Anatomía Patológica

ARTICULO: ¿Que necesito para conectarme a Internet?

Entrar en Internet es fácil. Probablemente el ordenador del que ahora dispones es suficiente, siempre y cuando puedas utilizar Windows en un PC o trabajes con un Macintosh. El único elemento que debes añadir a tu ordenador, si no dispones ya de él, es un módem.

A continuación te describimos detalladamente los pasos que debes dar hasta llegar a ser un Internauta más. Nos centraremos en el caso más frecuente en el que la única posibilidad de conectarte con un ordenador situado en Internet, es realizar una llamada telefónica a ese ordenador.

El ordenador y el módem

Si trabajas con un PC, trabajarás más cómodamente si dispones al menos de un microprocesador 80486DX -33 MHz. Es aconsejable disponer de 8 MBytes RAM y 50 MBytes libres en el disco duro (la mayor parte de este espacio te hará falta para almacenar la gran cantidad de información que seguramente te traerás de Internet). Por otra parte, debes disponer de Windows 3.1, Windows Trabajo en Grupo 3.11 o Windows 95, en el caso del PC o el sistema operativo System 7 en el caso del Macintosh.

Además de disponer del equipo descrito, necesitarás un módem (modulador-demodulador), un dispositivo que te permitirá enviar o recibir información digital a través de la línea telefónica convencional. Este módem puede ser interno, es decir, estar situado dentro del ordenador en forma de tarjeta de expansión; o externo que, a través de un cable se conecta a un puerto serie del ordenador (COM1 ó COM2). Si tu PC es anterior a 1995, te recomendamos que adquieras un módem interno, pues los puertos serie COM1 o COM2 de los ordenadores anteriores a esa fecha suelen ser muy lentos.

Necesitarás un módem que sea capaz de establecer una conexión a 28.800 b.p.s. (bits por segundo), cuyo precio suele oscilar entre 25.000 y 35.000 pesetas.

Contratar una cuenta en Internet

El siguiente paso que debes dar es buscar una empresa que te ofrezca acceso a Internet, que llamaremos proveedores. Estas empresas son muy numerosas - en la última relación publicada por RedIris, se contabilizaban 98 proveedores en España - y probablemente en la población donde residas encontrarás una. Y eso es precisamente lo que te recomendamos, que busques personas expertas cerca de tu lugar de residencia que te ayuden a dar tus primeros pasos en Internet.

El precio de esta conexión a Internet dependerá de cuantas horas al mes quieres navegar por Internet. Un precio mensual razonable (i.v.a. incluido) es 1.500 - 2.000 pesetas por 5 - 10 horas de conexión al mes y 3.000 - 5.000 pesetas por 30 horas mensuales o sin límite de horas (tarifa plana). Si algún mes utilizamos más horas de las contratadas, nos cobrarán entre 200 y 500 pesetas por cada hora adicional. Estos precios suelen incluir los programas necesarios para conectarse a Internet, ya que estos programas suelen ser gratuitos, y un pequeño manual que nos explica paso a paso cómo debemos configurar esos programas.

Programas para entrar en Internet

No vamos a describir cómo instalar cada uno de estos programas pues el proveedor al que acudamos nos ofrecerá estos programas ya configurados y listos para utilizar. Sin embargo, si creemos necesario que conozcas cada uno de los programas que se instalarán en tu ordenador.

El protocolo TCP/IP a través de la línea telefónica

El protocolo de transmisiones TCP/IP (Transmission Control Protocol/Internet

Protocol) es el conjunto de reglas que sirve para especificar cómo ha de viajar la información para que la entiendan todo tipo de ordenadores. Para poder establecer una conexión con un ordenador situado en Internet a través de una llamada telefónica y poder utilizar el protocolo TCP/IP, debemos instalar un programa que nos proporcione conexión remota, a través del protocolo SLIP (Serial Line Internet Protocol) o PPP (Point to Point Protocol).

Estos programas (TCP/IP, PPP y SLIP) son necesarios instalarlos si trabajas con Windows 3.1, Windows Trabajo en Grupo 3.11 o con Macintosh. Existen versiones gratuitas de estos programas, como Trumpet Winsock para Windows y InterSLIP para Macintosh. Por otra parte, Windows 95 incorpora tanto el protocolo TCP/IP como PPP como SLIP.

El navegante o explorador de Internet

Gran parte de la información disponible en Internet está almacenada en ordenadores distribuidos por todo el mundo, guardada en forma de páginas con el lenguaje HTML (HyperText Transfer Protocol). Estas páginas pueden estar formadas tanto por texto como por imágenes. Cada una de estas páginas dispone de una dirección concreta. A estas direcciones se les denomina URL (Uniform Resource Locator). El conjunto de estas páginas forman la World Wide Web ó W3.

Para recorrer estas páginas necesitamos un programa que sea capaz de leer el lenguaje HTML. Muchos de estos programas son también gratuitos, como por ejemplo Netscape Navigator 2.0, Internet Explorer 2.0 o el NCSA Mosaic, todos ellos disponibles en Castellano.

Correo electrónico

Además de poder recorrer miles de páginas de la Word Wide Web con un explorador, tu proveedor te dirá que dispones de una dirección de correo electrónico. Por ejemplo, si te conectas con el nombre de pepe a un ordenador que se llama redlogo.es (.es indica que está en España), es probable que tu dirección de correo electrónico sea pepe@redlogo.es.

Para poder usar esta dirección de correo electrónico para recibir y enviar mensajes, dispones de programas gratuitos en castellano, como Eudora, que funciona en el entorno Mac y en PC. Tras instalar el programa en el disco duro, deberás configurar el programa indicándole el nombre del ordenador del proveedor donde pida la cuenta POP3 (Post Office Protocol ver. 3) y SMTP (Simple Mail Transfer Protocol).

Si utilizas Windows 95 no necesitas ningún programa de correo electrónico adicional, pues este sistema operativo incluye su propio cliente de correo electrónico, que se denomina Microsoft Exchange. Basta con que pulses sobre el icono Bandeja de entrada del escritorio para entrar en este programa.

Mi primera conexión

Si ya dispones de todo lo necesario, al activar la conexión que hayas definido, verás cómo tu módem empieza a marcar el número de teléfono del ordenador que te enlazará con Internet. No te preocupes si no lo consigues a la primera, las líneas telefónicas con frecuencia son algo ruidosas y necesitarás a menudo intentarlo más de una vez. Una vez conectado, puede que el navegante o explorador de Internet se active automáticamente, pero si no es así, tu debes ejecutar Netscape Navigator o Internet Explorer. Entonces comenzará realmente tu viaje por Internet.

Información adicional

De todos los libros que han pasado por nuestras manos, te recomendamos los siguientes:

- Peter Ward. INTERNET para todos. Editorial EUB. Barcelona, 1996. Este libro de bolsillo, te resume, en 180 páginas, los primeros pasos y conceptos.
- Grupo Anonimi Internautae. Manual imprescindible de INTERNET. Ediciones Anaya Multimedia. Madrid 1996. Es un libro muy divertido y completo. No es necesario tener conocimientos previos de informática para disfrutarlo.
- Rick Stout. WORLD WIDE WEB. Manual de referencia. Osborne/McGraw-Hill. Madrid 1996. Un libro para todos los niveles, con muchos temas avanzados.

Además, encontraréis información muy útil en los siguientes artículos:

- DiGiorgio CJ, Richert CA, Klatt E, Becich Mj. E-mail, the Internet, and information access technology in Pathology. Semin Diagn Pathol 1994; 11: 294-304.
- Zelingher J. Pathology and the World Wide Web. MD Comput 1995; 12: 247-8.
- Pallen M. Introducing the Internet. British Med J 1995; 311:1422-1424.

Marcial García Rojo
marcial@cim.es

Miguel Sánchez Ramos
sanch@ibm.net

[\[Reunión Junta Directiva de la SEAP\]](#) [\[Reunión Anual\]](#) [\[Noticias de la SEAP\]](#) [\[Congreso de la SEAP\]](#) [\[Clubes\]](#)
[\[Sociedad Española de Citología\]](#)
[\[División Española de la IAP\]](#) [\[Board Examination in Pathology\]](#) [\[I Congreso Virtual\]](#) [\[ARTICULO\]](#)
[\[Convocatorias científicas\]](#) [\[Caso Diagnóstico\]](#)



Convocatorias científicas

[II Curso de Patología Oncológica](#)

[III Curso de Hematopatología](#)

[8º Curso de Patología](#)

[XII Curso de Citología Clínica](#)

[I Curso teórico-práctico de Inmunohistoquímica](#)

[XV Congreso Brasileño de Citopatología](#)

[XI Congreso Latinoamericano de Citología, IX Reunión](#)

[Iberoamericana de Citología](#)

[V Winter Course of the CATAI](#)

[I Congreso Virtual Hispanoamericano de Anatomía Patológica.](#)

[Fifth International Workshop on Applications of AgNORs in Pathology](#)

II CURSO DE PATOLOGIA ONCOLOGICA

Lugar: Hotel Alimara, (frente a Hospital Vall d'Hebrón, Barcelona).

Día: 28 - 30 de Octubre de 1996.

Organiza: Servicio de Anatomía Patológica (Hospital de la Santa Creu i Sant Pau).

Más información: Sr. Antonio Fernández. Servicio de Anatomía Patológica.
Hospital de la Santa Creu i Sant Pau. Avda. Sant Antoni M^a Claret, 167. 08025
Barcelona

Telf.: (93) 291 90 23

Fax: (93) 291 93 44.

III CURSO DE HEMATOPATOLOGIA

Lugar: Tortosa, Tarragona.

Fecha: 8 y 9 de Noviembre de 1996.

Organiza: Grupo de Patólogos de las Comarcas de Tarragona.

Curso: Curso de patología linfoide dirigido especialmente a residentes y patólogos generales. Programa intensivo, con charlas teóricas y numerosos casos de seminario de patología linfoide utilizados como base para la elaboración de esquemas de diagnósticos diferencial, establecimiento de criterios diagnósticos y correlación clínico-patológica. El Curso introduce como novedad metodológica la "charla-seminario".

Más Información: Sta. Anna Carot Bladé. S^o de Patología. Hospital Verge de la Cinta C/ Esplanetes 44-58. 43517- Tortosa, Tarragona.

Telf.: (977) 51 91 04

FAX: (977) 51 91 04 / 44 04 36

8º CURSO DE PATOLOGIA

Lugar: San Sebastián.

Día: 29 - 30 de Noviembre. 1 - 2 de Diciembre 1996

Organiza: Servicio de Anatomía Patológica Hospital Ntra. Sra de Aranzazu.

Más información: M Luz Sainz de Murieta de Goñi (S^o de Anatomía Patológica)

Telf.: (943) 44 70 02

Fax: (943) 47 25 89

XII CURSO DE CITOLOGIA CLINICA

Lugar: Hospital Universitario 12 de Octubre.

Fecha: Del 3 al 8 de Diciembre de 1996.

Organiza: División de la Academia Internacional de Patología y patrocinado por la Sociedad Española de Anatomía Patológica y la Sociedad Española de Citología.

Más Información: A partir del mes de Octubre: Carmen Enrique.

Telf.: (91) 390 82 75 (mañanas)

I CURSO TEORICO-PRACTICO DE INMUNOHISTOQUIMICA

Lugar: Facultad de Medicina de la Universidad Autónoma de Madrid. C/ Arzobispo Morcillo, s/n.

Fecha: 11 - 14 de Diciembre de 1996.

Organiza: Club de Inmunohistoquímica de la S.E.A.P.

Más información: Carlos Gamallo. Dpto de Anatomía Patológica. Hospital La Paz

Teléfono: (91) 729 19 68

Fax: (91)

XV CONGRESO BRASILEÑO DE CITOPATOLOGIA

Lugar: Centro de Convenciones de Natal (Brasil).

Día: Del 23 al 27 de Noviembre de 1997.

Organiza: La Sociedad Brasileña de Citopatología.

Más información: Dr. Matías Jiménez Ayala. Hospital General "Gregorio Marañón".

Telf.: (91) 586 80 18

Fax: (91) 586 80 18

XI CONGRESO LATINOAMERICANO DE CITOLOGIA, IX REUNION IBEROAMERICANA DE CITOLOGIA

Lugar: Hotel Lage de Pedra, Canela (Portoalegre), Brasil.

Fecha: 16 al 20 de Noviembre de 1996.

Organiza: Sociedad Latinoamericana de Citología (SLAC).

Más información: Secretaría de la S.E.C.

V Winter Course of the CATAI

X IMAGE ANALYSIS COURSE

Lugar: Puerto de la Cruz.

Fechas: March 9-23 1997.

Course recognized by the ESACP (European Society Analytical Cellular Pathology >

Información en <http://www.servicom.es/Catai>

I CONGRESO VIRTUAL HISPANOAMERICANO DE ANATOMIA PATOLOGICA

Dirigido: A todos los profesionales especialistas en Patología con interés en compartir información científica a través de Internet con nuestra comunidad hispanoparlante. Uno de los objetivos principales del Congreso es impulsar la comunicación entre profesionales situados en lugares remotos con escasas oportunidades de formación continuada.

Organiza: Asociación Territorial Canaria de la SEAP, Departamento de Morfología y el Centro Informático del Edificio de Ingenierías de la Universidad de Las Palmas de Gran Canaria.

Responsables locales: Servicio de Anatomía Patológica de los Hospitales Materno-Infantil de Las Palmas de Gran Canaria, Complejo Hospitalario de Ciudad Real y Hospital Virgen de la Concha de Zamora.

Fechas:

- **Inscripción:** a partir del 12 de Octubre de 1996.
- **Celebración del Congreso:** del 15 de Mayo al 7 de Julio de 1997.

Lugar: <http://www.ulpgc.es/conganat> (Dirección actual: <http://www.conganat.org/icongreso>)

Más Información: Dr. José María de Lera Martínez.

Tel: (928) 44 46 50

Fax: (928) 44 47 75

E-mail: jmariade@idecnet.com

FIFTH INTERNATIONAL WORKSHOP ON APPLICATIONS OF AgNORs IN PATHOLOGY

Immunohistochemistry and Image Processing

Organiza: Hospital Miguel Servet de Zaragoza

Fechas: 19 - 21 Septiembre.

Lugar: Paraninfo de la Universidad de Zaragoza

Isabel La Católica, 1 y 3

E-50009 Zaragoza

Responsable local: Dr. Jose A. Giménez-Mas

e-mail: gimenez@ibercaja.es

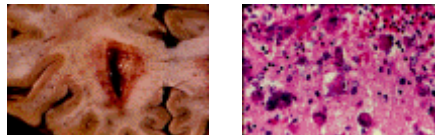
[\[Reunión Junta Directiva de la SEAP\]](#) [\[Reunión Anual\]](#) [\[Noticias de la SEAP\]](#) [\[Congreso de la SEAP\]](#) [\[Clubes\]](#)
[\[Sociedad Española de Citología\]](#)
[\[División Española de la IAP\]](#) [\[Board Examination in Pathology\]](#) [\[I Congreso Virtual\]](#) [\[ARTICULO\]](#)
[\[Convocatorias científicas\]](#) [\[Caso Diagnóstico\]](#)



CASO DIAGNÓSTICO

Caso Diagnóstico 4:

Paciente de 53 años, hemofílico, VIH positivo con encefalopatía.
(caso aportado por el Departamento de Anatomía Patológica del Hospital La Paz)



[Ver Diagnóstico](#)

Diagnóstico del Caso 3:

Tumor de cordones sexuales con túbulos anulares (SCTAT).

Comentarios:

En varones, se conocen al menos 7 casos de SCTAT, un tumor inicialmente descrito en una mujer con síndrome de Peutz-Jeghers. El tumor suele ser bilateral y múltiple y persiste durante cierto tiempo intratubular, atrofiando progresivamente el testículo. Las células tumorales, probablemente derivadas de las células de Sertoli, fabrican abundante laminina y colágeno IV, que producen engrosamiento de la pared tubular y forman protuberancias en el interior de los tubos, alrededor de los cuales se disponen las células formando "anillos". El SCTAT plantea diagnóstico diferencial con los nódulos de células de Sertoli de los testículos criptorquídicos, el

gonadoblastoma y el tumor de grandes células de Sertoli con calcificaciones (LCCSCT). Las células del SCTAT son queratina positivas, mientras que las células de los nódulos de células de Sertoli no expresan este marcador. Al contrario que el gonadoblastoma, el SCTAT no se acompaña de células germinales parecidas a los gonocitos, ni se origina en gonadas disgenéticas. El LCCSCT también puede ser bilateral y múltiple y clásicamente se relaciona con el complejo de Carney, aunque algunos casos se han observado en el síndrome de Peutz-Jeghers. El parecido histológico entre los dos es grande y pueden existir en el mismo paciente, por lo que los límites diagnósticos en algunos casos no están trazados.

Bibliografía.

- Young S, Gooneratne S, Straus FM, et al. Feminizing Sertoli cell tumors in boys with Peutz-Jeghers syndrome. Am J Surg Pathol 1995; 19:50-58.
- Niewenhuis JC, Wolf MC, Kass EJ. Bilateral asynchronous Sertoli cell tumors in a boy with the Peutz-Jeghers syndrome. J Urol 1994; 152: 1246-1248.

La Sección Caso Diagnóstico esta abierta a todos aquellos que quieran compartir un caso interesante a través de una o dos diapositivas representativas y diagnósticas de la lesión. Enviar diapositivas, resumen de la historia, diagnóstico y un breve comentario con dos o tres citas bibliográficas a la Secretaría de la SEAP.